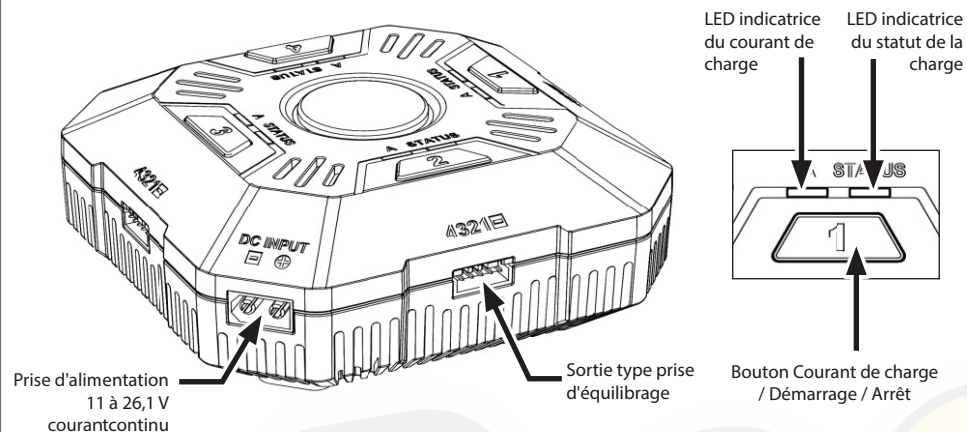


INTRODUCTION

Merci d'avoir choisi le multichargeur e4Q de SkyRC. Cet appareil est facile à utiliser mais son emploi nécessite quelques connaissances de la part de l'utilisateur. Merci de lire attentivement et intégralement ce manuel d'utilisation avant d'utiliser ce produit, car il couvre une vaste gamme d'informations sur l'utilisation et la sécurité.

Le chargeur e4Q de SkyRC utilise un circuit qui dispose de quatre sorties identiques, mais totalement indépendantes, qui peuvent chacune fournir 50 Watts. Il est conçu pour charger des accus LiPo de 2S à 4S. Insérez la prise d'équilibrage de l'accu dans le connecteur de la sortie choisie. Le chargeur peut charger simultanément 4 packs d'accus. Le courant de charge peut être ajusté entre les valeurs 2 A, 3 A ou 5 A à l'aide d'un bouton-poussoir. La capacité chargée et le courant de charge sont visualisés par des changements de couleurs des indicateurs à LEDs.



NOTES SUR LA SÉCURITÉ

Une mauvaise utilisation peut entraîner un incendie, des dégâts matériels ou des blessures.

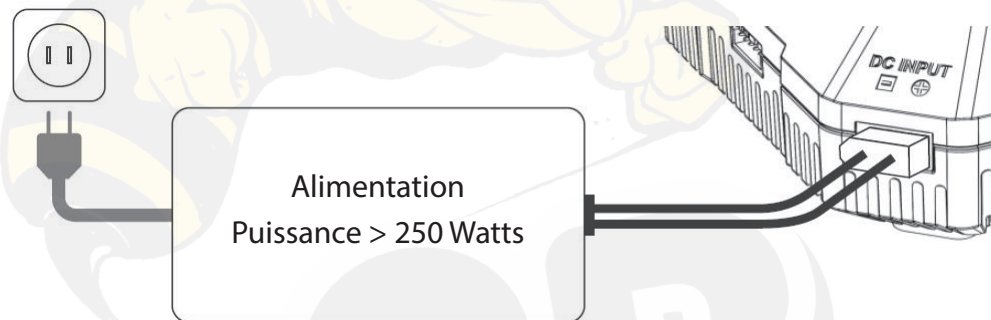
- Ne laissez jamais le chargeur sans surveillance dès qu'il est connecté à sa source d'alimentation. Si un dysfonctionnement survient, arrêtez le processus sans délai.
- Placez le chargeur et les batteries sur une surface ininflammable et tenez-les à l'écart de produits inflammables.
- Ne chargez jamais des packs d'accus gonflés, qui fuient ou qui sont endommagés.
- Les accus doivent être chargés par une température comprise entre 5 et 40 °C.
- Ne laissez pas les accus sous la pluie ou près d'une source d'humidité.
- Débranchez les accus et le chargeur dès que la charge est terminée.

SPÉCIFICITÉS

- Les 4 sorties indépendantes peuvent être utilisées simultanément.
- Courant de charge réglable sur 2A, 3A ou 5A.
- Les LEDs et un signal sonore indiquent l'état de la charge.
- Les LEDs affichent le courant de charge et la capacité de la batterie par des changements de couleurs ?
- Alimentation par du courant continu.
- Ventilation efficace et format compact.
- Protection maximum : protection contre les courts-circuits, protection contre les surintensités, protection contre les inversions de polarité et protection de la tension d'entrée en courant continu.

PROCÉDURE DE CHARGE

1. Branchez le chargeur à sa source d'alimentation.

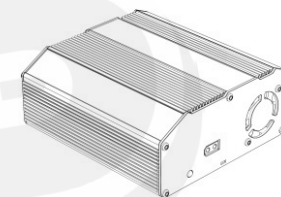


Note importante

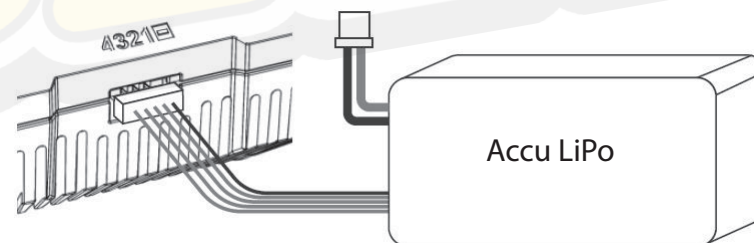
Pour tirer parti de toute la puissance du e4Q, la source d'alimentation doit avoir une tension de 11 à 26,1 V et une puissance disponible de 250 Watts ou plus.

Une alimentation de mauvaise qualité peut endommager votre chargeur e4Q.

Nous conseillons de choisir l'alimentation SkyRC 380 W.

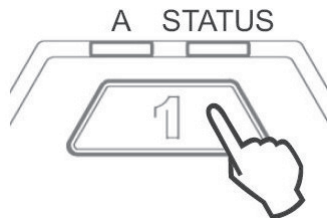


2. Insérez le connecteur d'équilibrage de l'accu dans la sortie choisie.



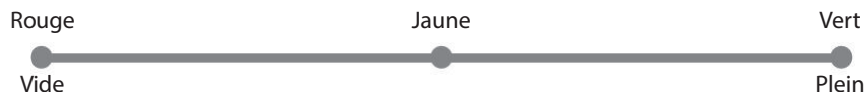
3. Appuyez sur le bouton pour sélectionner le courant de charge.

Couleur de la LED	Courant
Verte	2 A
Orange	3 A
Rouge	5 A



4. Appuyez et maintenez le bouton durant 3 secondes pour lancer le processus de charge. La LED d'état va clignoter et un signal sonore long est émis.

5. Durant le processus de charge, la couleur de la LED d'état va changer, du rouge au vert :



6. Pour arrêter la charge en cours de charge, appuyez sur le bouton. La LED d'état s'éteint.

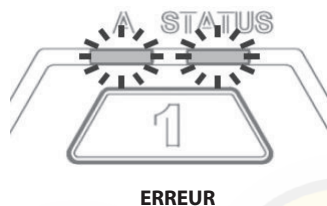
7. Quand le processus de charge est terminé, la LED d'état passe au vert et clignote 5 fois. Un signal sonore est émis. Puis, la LED d'état reste verte.

8. Débranchez la batterie du chargeur.

MESSAGE D'ERREUR

Si une erreur survient, deux LEDs clignotent en rouge. Vérifiez les connexions entre le chargeur et la batterie.

Si la tension de la batterie est trop faible (< 3,0 V par élément), le signal d'erreur est également affiché.



CARACTÉRISTIQUES

• Tension d'alimentation:	Courant continu 11 à 26,1 V	• Type de connecteur d'équilibrage:	Connecteur XH
• Puissance du circuit de charge:	4 x 50 W ± 10 %	• Température d'utilisation:	5 à 40 °C
• Courants de charge:	2 A / 3 A / 5 A	• Poids net:	280 g
• Type de batteries:	LiPo 2S à 4S	• Dimensions:	128 x 128 x 50,5 mm

DÉCLARATION DE CONFORMITÉ

Le chargeur SkyRC e4Q répond à toutes les directives CE applicables et obligatoires et FCC Part. 15 Subpart: 2016. Pour les directives Européennes, le produit a été testé pour répondre aux normes techniques suivantes:

	Test Standards	Title	Result
CE-EMC	EN55014-1: 2006+ A1: 2009+A2: 2011	Electromagnetic compatibility – Requirements for household appliances, electric tools and similar apparatus – Part 1: Emission	Conform
	EN55014-2: 1997+ A1: 2001+A2: 2008	Electromagnetic compatibility – Requirements for household appliances, electric tools and similar apparatus – Part 2: Immunity Product Family Standard	Conform
FCC-VOC	FCC Part 15B	Title 47 Telecommunication PART 15 - RADIO FREQUENCY DEVICES Subpart B - Unintentional Radiators	Conform



Ce symbole signifie que vous ne devez pas jeter les appareils électriques avec les ordures ménagères quand ils sont en fin de vie. Amenez votre chargeur à votre point de collecte des déchets ou un centre de recyclage. Cela vaut pour tous les pays de l'Union européenne et aux autres pays européens avec un système de collecte séparée des déchets.

GARANTIE ET SERVICES

Nous garantissons ce produit contre les défauts de fabrication et d'assemblage pour une période d'un an à compter de la date de l'achat. La garantie s'applique uniquement aux défauts matériels ou de fonctionnement présents lors de l'achat. Durant cette période, nous réparerons ou remplacerons sans frais de main-d'œuvre les produits jugés défectueux. Vous devrez fournir une preuve d'achat (Facture ou ticket de caisse). Cette garantie n'est pas valable en cas de dommages directs ou indirects, suite à une mauvaise utilisation, à la modification ou suite au non-respect des procédures décrites dans ce manuel.

Note:

1. Le service après-vente de SKYRC est valable uniquement en Chine.
2. Si vous avez besoin d'activer la garantie dans d'autre pays, contactez votre revendeur dans un premier temps, qui est responsable des conditions de garantie dans son pays. Du fait des coûts de transport, des conditions complexes des douanes pour expédier hors de Chine, merci de comprendre que SKYRC ne peut pas assurer directement le service après vente dans le monde entier.
3. Si vous avez des questions auxquelles le manuel ne répond pas, n'hésitez pas à nous contacter par e-mail: info@skyrc.cn

EXCLUSION DE RESPONSABILITÉ

Ce chargeur est conçu et approuvé exclusivement pour l'utilisation avec les types d'accus indiqués dans ce manuel d'utilisation. SKYRC n'accepte aucune responsabilité d'aucune sorte si le chargeur est utilisé pour n'importe quelle utilisation autre que celles indiquées. Nous sommes incapables de nous assurer que vous suivez les instructions fournies avec le chargeur, et nous n'avons aucun contrôle sur les méthodes que vous employez pour utiliser, faire fonctionner et entretenir cet appareil. Pour cette raison, nous sommes obligés de décliner toute responsabilité pour la perte, les dégâts ou les coûts résultants de l'incompétence, ou du mauvais usage de nos produits, ou de tout ce qui est en relation avec de telles opérations de quelque sorte qu'elles soient. Sauf prescription contraire de la loi, notre obligation à payer des compensations, quel que soit l'argument juridique employé, est limitée à la valeur de la facture du produit SKYRC qui est directement impliqué dans l'événement ou le dommage survenu.



Fabriqué par
SKYRC TECHNOLOGY CO., LTD.
www.skyrc.com 7504-1047-01

SKYRC est distribué par:
Beez2B sprl

Rue de la Station, 19 B-6230 Obaix
Belgique
Tél.: +32 2 376 71 82
Fax: +32 2 611 86 44

